

EDITEUR SOFiE FATCA

Guide utilisateur

Zero Reporting

Version of Document :	1.02
Statut :	Released
Date de publication :	2022
Fait par :	Worldline Financial Services EU
Destiné à :	Utilisateurs

1 Contrôle des versions

Date	Description des changements	Changement par	Version

Sommaire des changements

Ce tableau reprend les modifications apportées à ce dossier

Chapitre	Description des changements

2 Table des matières

1	Contrôle des versions	2
2	Table des matières	3
3	Introduction	3
3.1	Portée de ce document	4
3.2	Hors de portée	4
3.3	Prérequis	4
4	Présentation de l'éditeur de rapport FATCA de SOFiE	5
4.1	Accéder à l'éditeur de rapport FATCA via l'écran principal de SOFiE	5
5	Termes définis	14
6	Références	15
7	CONTACTS	15
7.1	SOFiE Business	15

3 Introduction

L'application cliente SOFiE version 6.01 et ses versions ultérieures incluent un éditeur FATCA version 2 et un autre pour la version 3. La version 2 est obsolète. Elle est encore présente dans Sofie uniquement pour permettre d'ouvrir des fichiers FATCA en version 2 déjà existants. Pour générer un nouveau rapport, veuillez utiliser exclusivement la version 3. Il n'est pas possible de transformer automatiquement un rapport FATCA en version 2 en rapport version 3.

Les rapports générés ne respectent pas le format de données original défini par l'IRS mais bien celui modifié par l'ACD.

Pour plus d'informations, veuillez cliquer sur le lien ci-dessous :

http://www.impotsdirects.public.lu/echanges_electroniques/FATCA/index.html

Entre autres, vous y trouverez :

- un document expliquant les informations (seulement en français)
- un document décrivant le format de fichier (seulement en français)
- un lien vers le "FATCA XML User Guide" sur le site de l'IRS

- des bulletins d'information de l'ACD
- les contacts chez les ACD des équipes chargées du traitement des rapports FATCA

Vous pouvez retrouver des informations au sujet de SOFiE sur le site de Six Payment Services via le lien www.sofie.lu.

N'hésitez pas à contacter notre centre d'assistance (helpdesk) si vous avez besoin d'informations supplémentaires (ouvert les jours ouvrés pendant les heures de travail). Email: helpdesk.lux@six-payment-services.com

Téléphone : (+352) 3 55 66 - 600

3.1 Portée de ce document

Ce document a pour but d'expliquer comment fonctionne l'éditeur SOFiE FATCA inclut dans l'application cliente SOFiE version 5.15 et dans ses versions ultérieures.

3.2 Hors de portée

Ce document n'explique ni ce qu'est FATCA ni ce qu'est un rapport FATCA ni les informations devant figurer dans un tel rapport.

Pour plus d'informations, veuillez consulter le site web de l'ACD en cliquant sur le lien ci-dessous : http://www.impotsdirects.public.lu/echanges_electroniques/FATCA/index.html .

3.3 Prérequis

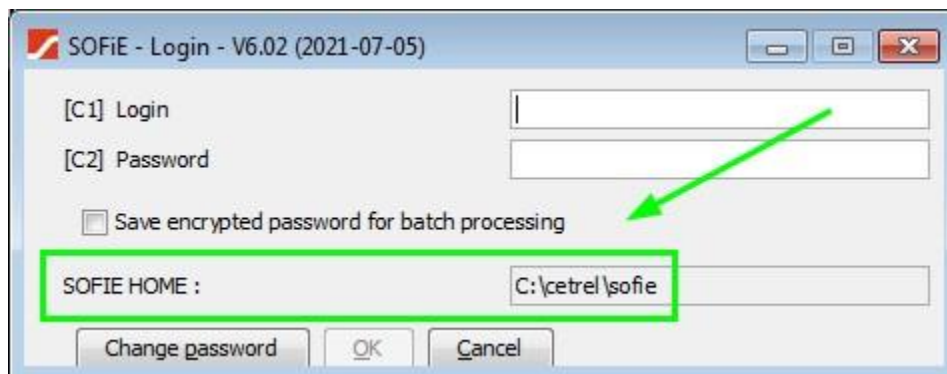
Vous disposez d'une application cliente SOFiE fonctionnelle installée avec un identifiant et un mot de passe valides.

Cet identifiant est associé à au moins un package FATS (FATCA Saisie).

Vous savez comment lancer le GUI, envoyer et recevoir des dossiers.

Vous savez où trouver les dossiers décryptés reçus.

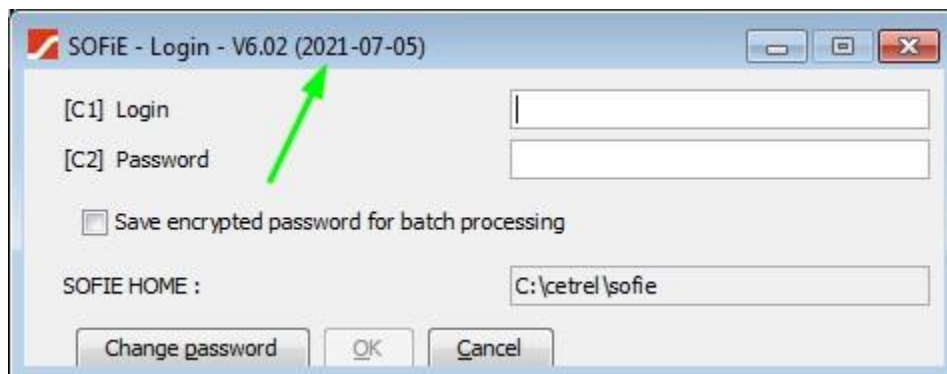
Astuce: Vous pouvez retrouver le dossier personnel SOFiE en bas de la fenêtre de connexion.



NOTE IMPORTANTE :

La procédure décrite dans ce document s'applique à la version 6.02 (2021-07-05) du logiciel client Sofie ou à une version ultérieure.

Vous pouvez vérifier la version sur la fenêtre de connexion.



Pour pouvoir envoyer un rapport FATCA, cet identifiant utilisateur doit être associé à un package FATB (FATCA Basic) pour l'identifiant déclarant assigné par le CCSS ou l'ACD.

Vous connaissez également le GIIN à propos duquel vous devez faire un rapport.

Cet identifiant est assigné par l'IRS à chaque entité enregistrée.

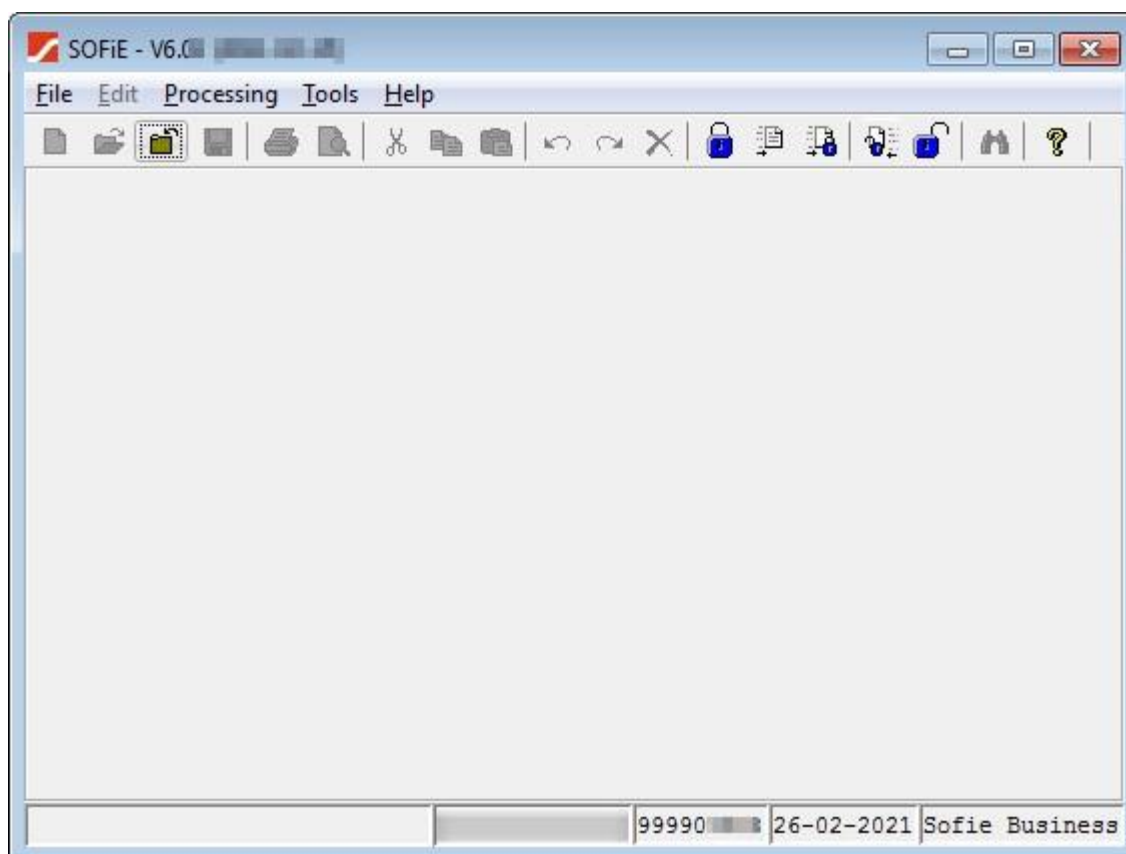
Vous pouvez rechercher le GIIN d'une entité à l'aide de l'outil fourni par l'IRS sur cette page:

<http://www.irs.gov/Businesses/Corporations/FATCA-Foreign-Financial-Institution-ListSearch-and-Download-Tool>

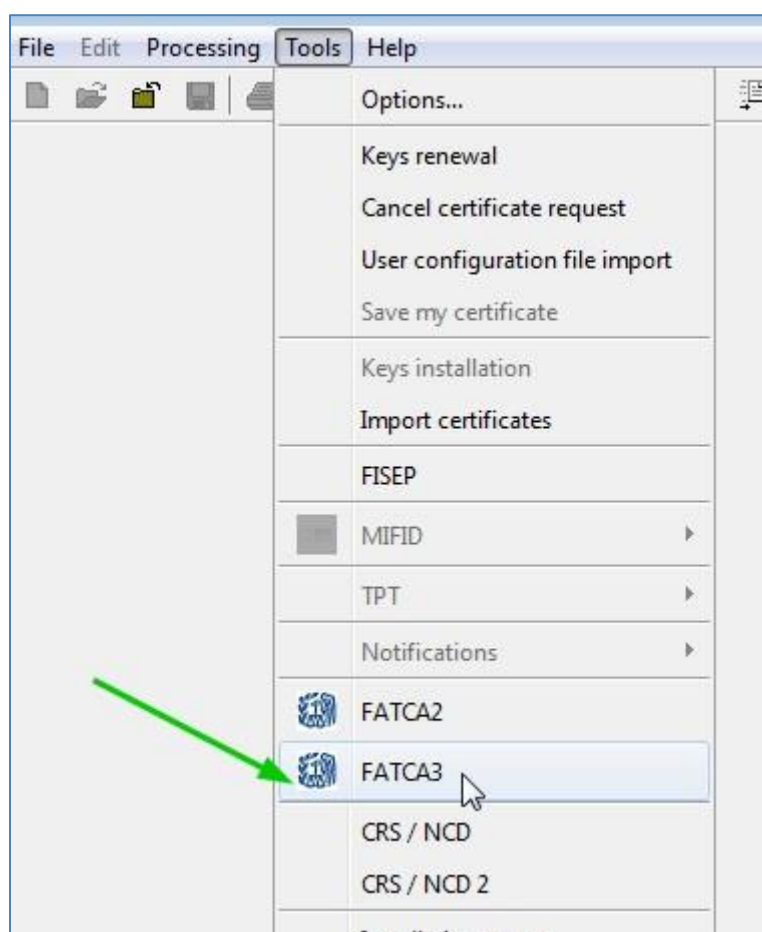
4 Présentation de l'éditeur de rapport FATCA de SOFiE

4.1 Accéder à l'éditeur de rapport FATCA via l'écran principal de SOFiE

En ouvrant SOFiE, vous verrez l'écran ci-dessous.



Pour accéder à l'éditeur FATCA cliquez sur la rubrique « Tools » puis sur « FATCA3 ».



Si les éléments « FATCA2 » ou « FATCA3 » ne s'affichent pas, cela signifie que votre identifiant n'a pas accès à cet éditeur ou que l'application cliente de SOFiE est incapable de contacter les serveurs de Six Payment Services pour obtenir la liste des droits utilisateur. Dans les deux cas, veuillez contacter notre service d'assistance (helpdesk).

Veuillez utiliser exclusivement FATCA3 car l'ACD accepte uniquement le nouveau format de rapport.

Toutefois, l'ancienne version de FATCA2 est toujours disponible sous le nom de "FATCA2" pour vous permettre d'afficher un rapport réalisé avec l'ancienne version.

IMPORTANT : Il n'est pas possible de charger un rapport de la version 1 et de le transformer en un rapport de la version 2. Néanmoins, vous pouvez ouvrir un éditeur de version 1 pour afficher un ancien rapport et copier/coller les données dans l'éditeur de version 2, champ par champ.

La fenêtre principale de l'éditeur FATCA3 ressemble à ceci:

FATCA 3

File Templates

New Open Save SaveAs Validate Show XML Export as PDF Production Test

version 3.0

Fatca reporting

RFI Identifier

Reference identifier Refresh all ref ids.

AEOI_Depositor AEOI_ReportingFI Report Content

NameDepositor

PersonalIdentificationNu...

AddressDepositor

StreetPhysical

NumberPhysical

PostalCodePhysical

CityPhysical

CountryPhysical

POBox

PostalCodePostal

CityPostal

CountryPostal

PersonDepositor

Name

FirstName

EmailPersonal

EmailOrganisation

TelephoneDirect

Errors Help Feedbacks (ACD)

4.2 Saisie des données

La première étape consiste à saisir les informations du déposant dans l'onglet du même nom. En général, le déposant s'est abonné à Sofie. Veuillez entrer vos données comme demandé. Les champs sur fond jaune sont obligatoires. Les autres sont facultatifs.

AEIO_Depositor	AEIO_ReportingFI	Report Content
NameDepositor	Name of the depositor	
PersonalIdentificationNumberDepositor	19960331121	
AddressDepositor		
StreetPhysical	Depositor street	
NumberPhysical	1	
PostalCodePhysical	L-1234	
CityPhysical	Munsbach	
CountryPhysical	LU	
POBox		
PostalCodePostal		
CityPostal		
CountryPostal		
PersonDepositor		
Name	Depositor person contact lastname	
FirstName	Depositor person contact firstname	
EmailPersonal	paul.dement@co.etat.lu	
EmailOrganisation	paul.dement@co.etat.lu	
TelephoneDirect	+352 123 456 789	

Dans cet exemple, la société " Name of the depositor ", avec l'identifiant "19960331121" a souscrit aux packages FATB et FATS. Cet identifiant sera utilisé pour nommer le rapport et Sofie vérifiera que l'identifiant Sofie connecté a le droit d'envoyer ce fichier.

Veuillez vous assurer d'utiliser le bon numéro d'identification.

Le contenu du champ "CountryPhysical" n'est pas libre. Veuillez sélectionner le pays en utilisant la liste déroulante :

PostalCodePhysical	L-1234
CityPhysical	Munsbach
CountryPhysical	
POBox	LY
PostalCodePostal	LI
CityPostal	LT
CountryPostal	LU
	MO
	MK
	MG
	MW

PersonDepositor


Name

L'étape suivante consiste à remplir la section "AEOI_ReportingFI".

Note : Si le champ "IdentificationNumberExtension" est vide, veuillez remplir la valeur "M00000000".
(Lettre M en majuscule suivie de 8 fois zéro).

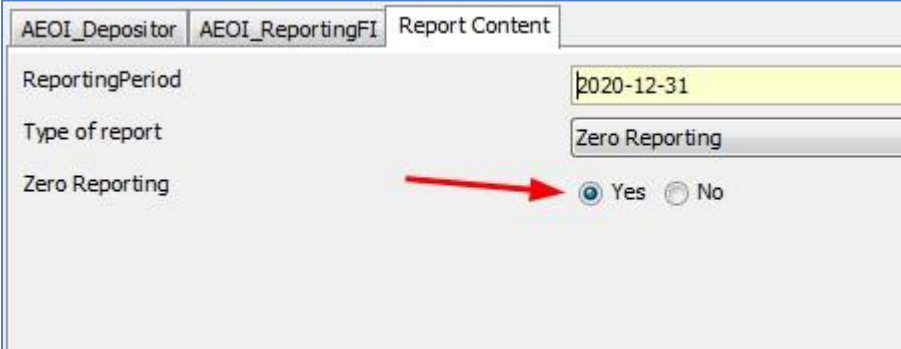
AEOI_Depositor	AEOI_ReportingFI	Report Content
NameReportingFI	Invest Lux S.a.r.l.	
IdentificationNumber	19620830662	
IdentificationNumberExtension	M00000000	
AddressReportingFI		
StreetPhysical	rue du RFI	
NumberPhysical	2	
PostalCodePhysical	L-4433	
CityPhysical	Schuttrange	
CountryPhysical	LU	
POBox		
PostalCodePostal		
CityPostal		
CountryPostal		
PointOfContactReportingFI		
Name	Gruber	
FirstName	Hans	
EmailPersonal	hans.gruber@test.lu	
EmailOrganisation	fatca.reporting@test.lu	
TelephoneDirect	+352 444 333 222	

Dans l'onglet " Report Content ", veuillez sélectionner "Rapport zéro" dans la liste déroulante " Zero Reporting ".



AEOI_Depositor	AEOI_ReportingFI	Report Content
ReportingPeriod	2020-12-31	
Type of report	FATCA LUX	
Version	FATCA LUX	
Message Specification	FATCA-report	

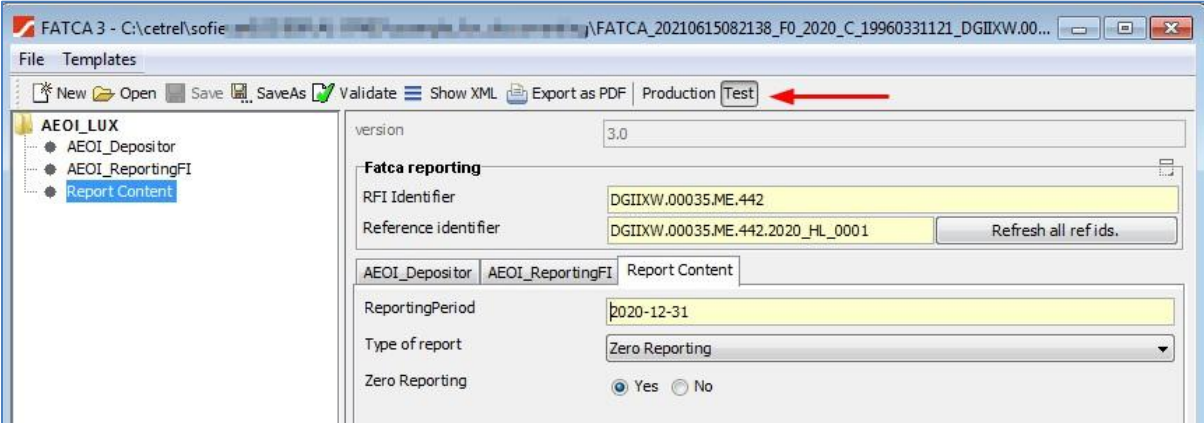
Veuillez confirmer qu'il s'agit d'un " Zero Reporting " en cliquant sur le bouton "Yes" ci-dessous.



AEOI_Depositor	AEOI_ReportingFI	Report Content
ReportingPeriod	2020-12-31	
Type of report	Zero Reporting	
Zero Reporting	<input checked="" type="radio"/> Yes <input type="radio"/> No	

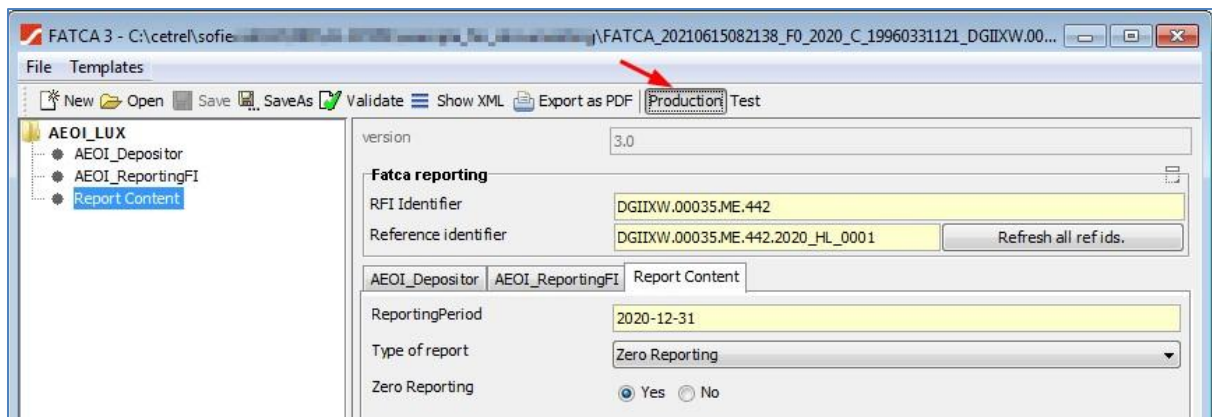
Vous devez maintenant décider si ce rapport est destiné à être envoyé à l'environnement de test ou de production. Le nom du fichier du rapport sera généré en conséquence.

Fichier de test :



File	Templates							
New	Open	Save	SaveAs	Validate	Show XML	Export as PDF	Production	Test
version	3.0							
Fatca reporting	RFI Identifier: DGIIWX.00035.ME.442							
Reference identifier	DGIIWX.00035.ME.442.2020_HL_0001						Refresh all refids.	
AEOI_Depositor	AEOI_ReportingFI	Report Content						
ReportingPeriod	2020-12-31							
Type of report	Zero Reporting							
Zero Reporting	<input checked="" type="radio"/> Yes <input type="radio"/> No							

Fichier de production :



Veillez cliquer sur le bouton "SaveAS" pour que le nom du fichier soit généré et que les données soient sauvegardées.

Dans notre exemple, le fichier est nommé :

"FATCA_20210615082138_F0_2020_C_19960331121_DGIIXW.00035.ME.442_T.xml" , puisqu'il s'agit d'un rapport FATCA, créé à cette date et à cette heure. Chaque fois que vous cliquez sur "SaveAs", cette date est à nouveau mise à jour.

Le type de rapport est "F0", comme "Zero Reporting".

L'année de déclaration est 2020.

Le canal de transmission est "C". Cette valeur est constante.

L'identifiant du déposant est "19960331121".

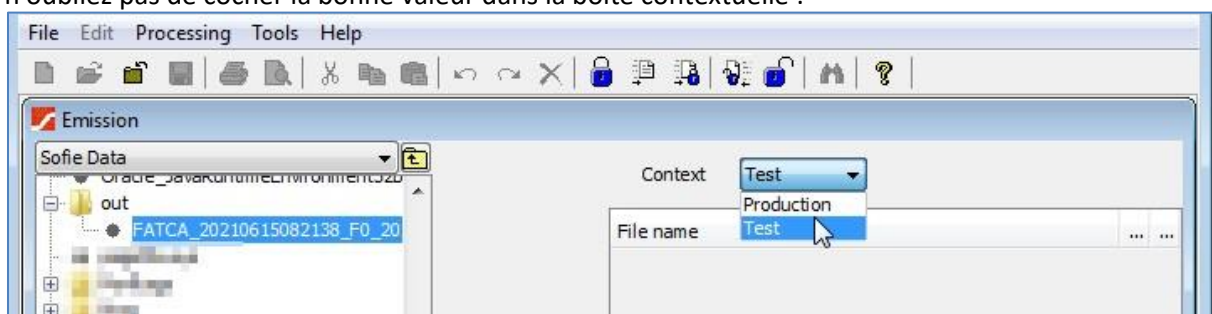
L'identifiant de la RFI est "DGIIXW.00035.ME.442".

Ce fichier doit être traité sur la plate-forme de test d'ACD. Le nom du fichier se termine par "_T".

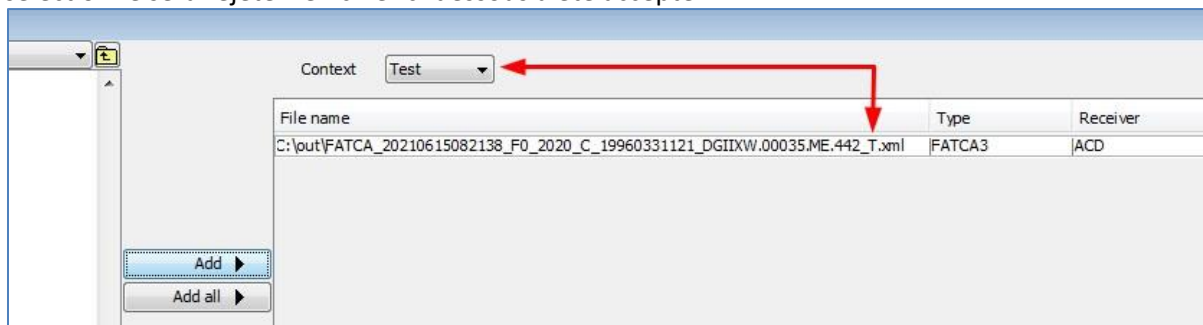
Et enfin, ce fichier contient des données formatées en xml.

Conseil : Veuillez toujours contacter l'ACD avant de lui envoyer un fichier de test car il ne traite pas automatiquement tous les fichiers de test reçus. Ceci ne s'applique bien sûr pas aux fichiers de production.

Enfin, envoyez le fichier en utilisant Sofie comme vous le feriez pour n'importe quel fichier et n'oubliez pas de cocher la bonne valeur dans la boîte contextuelle :



Si la valeur du contexte ne correspond pas à la dernière partie du nom de fichier, le fichier sélectionné sera rejeté. Le fichier ci-dessous a été accepté.



5 Termes définis

Ce Tableau définit les termes utilisés dans ce document.

ACD	Administration des contributions directes (Administration fiscale du Grand-Duché de Luxembourg)
CCSS	Centre Commun de la Sécurité Sociale
IRS	Internal Revenue Service (Administration fiscale des États-Unis)
FATCA	Foreign Account Tax Compliance Act Règlement du code fiscal des États-Unis qui vise à accroître la transparence fiscale vis-à-vis de l'Administration américaine chargée de la collecte des impôts concernant des personnes américaines susceptibles d'investir et de percevoir des revenus par l'intermédiaire d'institutions financières étrangères ou d'entités non américaines.
AEOI	Automatic Exchange of Information Norme selon laquelle des pays signent des accords pour échanger automatiquement (et non sur demande) les informations des comptes bancaires détenus par des personnes qui résident dans tout état signataire.
Matricule national	Ce numéro d'identification personnel de 11 ou 13 caractères est fourni par le Centre luxembourgeois de sécurité sociale. Sinon vous devez contacter le "Bureau de la retenue d'impôt sur les intérêts" de l'ACD pour en recevoir un.
GIIN	Global Intermediary Identification Number Numéro d'identification FATCA permettant aux établissements financiers d'attester de leur conformité vis-à-vis des tiers.
GUI	Interface graphique utilisateur
PDF	Portable document format, (© Adobe Acrobat)
Reporting Fi	Reporting Financial Institute
RFI	Voire Reporting Fi

6 Références

Page de l' ACD dédiée à FATCA :

http://www.impotsdirects.public.lu/echanges_electroniques/FATCA/index.html

Page d'accueil FATCA sur le portail Web de l'IRS:

<http://www.irs.gov/Businesses/Corporations/Foreign-Account-Tax-Compliance-Act-FATCA>

Informations FATCA pour les institutions et entités financières étrangères:

<http://www.irs.gov/Businesses/Corporations/Information-for-Foreign-Financial-Institutions>

Outil de recherche GIIN fourni par l'IRS :

<http://www.irs.gov/Businesses/Corporations/FATCA-Foreign-Financial-Institution-ListSearch-and-Download-Tool>

IRS "Institution financière étrangère" FAQ:

<http://www.irs.gov/Businesses/Corporations/IRS-FFI-List-FAQs>

Composition du GIIN :

<https://www.irs.gov/businesses/corporations/fatca-online-registration-system-and-ffi-list-giincomposition-information>

7 CONTACTS

7.1 SOFiE Business

- Questions techniques ou commerciales
 - Tel : (+352) 355 66 - 600
 - Email : sofie.lux@worldline.com