



# YOMANI WIPay upgrade

## Handleiding voor merchants

Versie 20.005 v6 BELUX

# Inhoud

1. Inleiding.....	3
2. Algemeen .....	4
2.1 Wat is WIPay? .....	4
2.2 Voorbereidingen.....	4
2.3 Voorwaarden gebruik instructie .....	4
2.4 Contact.....	Error! Bookmark not defined.
3. Kabels aansluiten.....	5
3.1 Voorbereidingen.....	5
3.2 Instructie aansluiten kabels .....	6
4. WIPay instellen op de betaalautomaat.....	7
Stap 1. Instructie WIPay kassakoppeling instellen .....	7
Stap 2. Instructie WIPay services instellen .....	9
Stap 3. Controle .....	10
Bijlage A. Bonprint op een YOMANI SDLE uitzetten.....	11

# 1. Inleiding

Dit document beschrijft de stappen om een Worldline YOMANI betaalautomaat (softwareversie 22.50.06) in te stellen met de WIPay-kassakoppeling.

## Lees voor gebruik

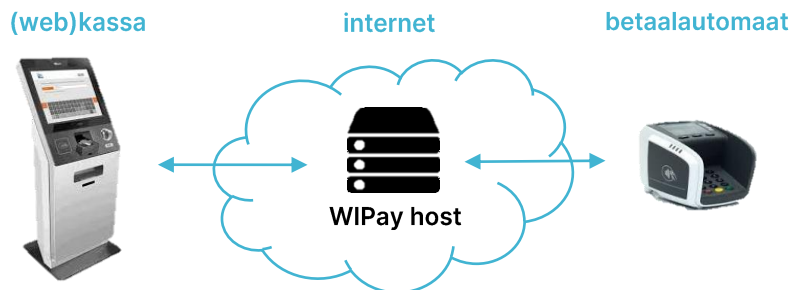
Hoofdstuk 2.2: Voorbereidingen

Hoofdstuk 2.3: Voorwaarden gebruik instructie

## 2. Algemeen

### 2.1 Wat is WIPay?

WIPay voorziet in een (web)koppeling tussen de betaalautomaat en een (web)kassa. Door de betaalautomaat in te stellen op WIPay kan de betaalautomaat via internet gekoppeld worden aan een web(kassa).



### 2.2 Voorbereidingen

Om gebruik te kunnen maken van WIPay zijn onderstaande voorbereidingen nodig:

1. Je beschikt over een betaalautomaat met actieve kassakoppeling of je hebt voorafgaand een bestelling bij Worldline geplaatst voor een **ECR-upgrade** (vrijgave van kassakoppelingsfunctie).
2. Je hebt voorafgaand een bestelling bij Worldline geplaatst voor afname van een **WIPay-abonnement** (voor gebruik WIPay-host).
3. Zorg dat de **kassa-applicatie geschikt** en gereed is voor WIPay-kassacommunicatie. Overleg dit eventueel met je kassaleverancier.



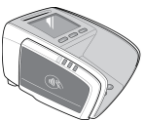
### 2.3 Voorwaarden gebruik instructie

Je hebt gekozen om vrijwillig gebruik te maken van een door Worldline beschikbaar gestelde instructie om zelf wijzigingen op een betaalautomaat aan te brengen. Indien je tijdens of na het uitvoeren problemen ondervindt, kan je contact opnemen met de Worldline Helpdesk om alsnog een afspraak te plannen voor een Worldline monteur (tegen het hiervoor geldende tarief). Worldline is niet verantwoordelijk voor mogelijke schade of niet werken van de betaalautomaat n.a.v. de door jou aangebrachte wijzigingen.

## 3. Kabels aansluiten

### 3.1 Voorbereidingen

Bij een WIPay-koppeling (waarbij de communicatie tussen kassa en betaalautomaat via IP/ethernet verloopt) dien je de betaalautomaat alleen te voorzien van een ethernetkabel en plaats je de adapter direct op de betaalautomaat. Lees onderstaande instructies goed door om te weten welke situatie voor jou van toepassing is.

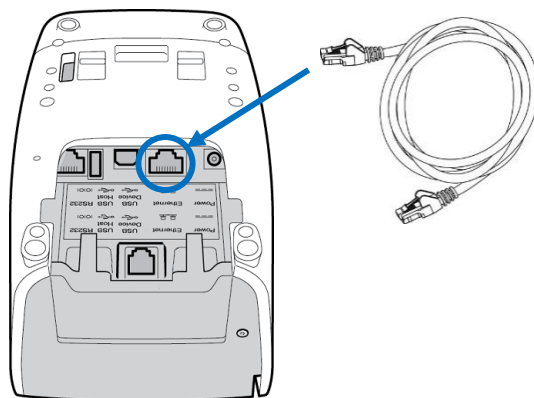
Huidige situatie	Instructie
<p>Niet kassagekoppeld met <b>2 modules</b></p> 	<p>Heb je in de huidige situatie twee modules; 1 module (de betaalautomaat) voor de klant en 1 (de handelaarsmodule) voor jou als winkelier? Koppel dan de <b>handelaarsmodule (Merchant Unit)</b> los van de betaalautomaat.</p> <ul style="list-style-type: none"><li>○ Verwijder de USB-kabel (tussen betaalautomaat en Merchant Unit)</li><li>○ Verwijder de adapter van de Merchant Unit en sluit deze direct aan op de betaalautomaat (zie ook 3.2 stap 2).</li></ul>
<p>Niet kassagekoppeld met <b>1 module met printer</b></p> 	<p>Heb je een YOMANI SDLE (met printer) dan kan het wenselijk zijn om de bonprint op de betaalautomaat uit te zetten. Volg hiervoor de stappen zoals vermeld in bijlage A.</p>
<p>Kassagekoppeld met <b>1 module</b></p> 	<ol style="list-style-type: none"><li>1) Is de betaalautomaat al gekoppeld aan een kassa en is er een additionele kassakabel (fysieke verbinding tussen kassa en betaalautomaat) aangesloten? <b>Dan dien je deze (seriële) kabel te verwijderen.</b></li><li>2) Ga je een bestaande kassakoppeling omzetten van <b>UPI of CTEP</b> (vraag dit na bij je huidige kassaleverancier) naar WIPay? Neem dan eerst contact op met onze Technische Helpdesk voor:<ul style="list-style-type: none"><li>○ UPI: verwijderen van de UPI software pakketten.</li><li>○ CTEP: verwijderen van het huidige IP-adres v/d kassa (hostname).</li></ul></li></ol>

→ Ga naar hoofdstuk 3.2

## 3.2 Instructie aansluiten kabels

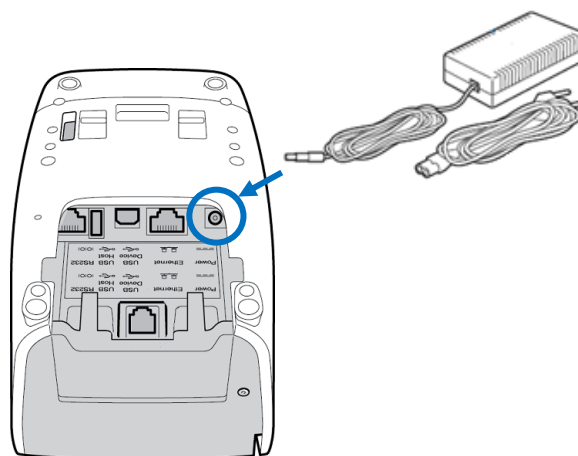
### Stap 1. Aansluiten ethernetkabel

- Plaats een uiteinde van de ethernetkabel in de ethernetpoort van de betaalautomaat.
- Plaats vervolgens het andere uiteinde van de ethernetkabel in een vrije poort van uw (internet)router, hub of switch.



### Stap 2. Aansluiten adapter

- Plaats de voedingskabel van de adapter in de voedingspoort (aangeduid met Power).
- Verbind het netsnoer met de adapter en steek de stekker van het netsnoer in het stopcontact.
- De betaalautomaat gaat direct opstarten. Wacht geduldig totdat de melding [UW KAART AUB] of [GEEN KASSAVERBINDING] verschijnt.



## 4. WIPay instellen op de betaalautomaat

Via onderstaande stappen ga je via het menu van de betaalautomaat de WIPay-kassakoppeling instellen en activeren. Lees voordat je begint de voorbereidingen en voorwaarden (hoofdstuk 2) goed door en zorg dat de kabels juist zijn aangesloten (hoofdstuk 3).

### 4.1 Kassakoppeling instellen

<b>Stap 1</b>	<ul style="list-style-type: none"><li>• Druk op de &lt;MENU&gt; toets (niet-kassagekoppeld) <b>of</b></li><li>• Druk <u>achtereenvolgens</u> op &lt;STOP&gt; → &lt;OK&gt; → &lt;MENU&gt; (kassagekoppeld)</li></ul>
<b>Stap 2</b>	Kies <3 – TERMINAL INSTELLEN>
<b>Stap 3</b>	Kies <10 – VOLGENDE>
<b>Stap 4</b>	Kies <9 – ENKEL TECHNIEKER>
<b>Stap 5</b>	Voer het wachtwoord <b>1235789</b> in en druk op <OK>
<b>Stap 6</b>	Kies <4 – HARDWARE-INSTELL.>
<b>Stap 7</b>	Kies <2 – KASSA PROTOCOL> <i>*indien deze optie niet beschikbaar is, neem dan contact op met de afdeling Verkoop voor een ECR-upgrade. Zonder deze optie kan je geen kassakoppeling activeren.</i>
<b>Stap 8</b>	Druk op <WIJZIGEN>
<b>Stap 9</b>	Kies <9 – CTEP>
<b>Stap 10</b>	Druk op <OK> bij [TICKET-ECR] <i>Indien [TICKETTERMINAL] druk op wijzigen om [TICKET-ECR] te selecteren</i>
<b>Stap 11</b>	Selecteer de gewenste bonnbreedte via de – en + toetsen en druk op <OK>. <i>Standaardwaarde = 38</i>
<b>Stap 12</b>	Druk op <OK> bij [TEKENSET ISO]
<b>Stap 13</b>	Kies <9 – FYS. CONF. KASSA>
<b>Stap 14</b>	Druk op <WIJZIGEN>
<b>Stap 15</b>	Kies <2 – TCP/IP>
<b>Stap 16</b>	Druk op <OK> bij [TCP-CONFIGURATIE - CLIENT]

→ Ga verder op de volgende pagina

<p><b>Stap 17</b></p>	<p>Controleer bij [HOSTNAME] dat dit veld leeg is (zoals hieronder weergegeven).</p> <ul style="list-style-type: none"> <li>• Indien er wel een waarde staat, neem dan contact op met onze Helpdesk.</li> <li>• Indien er geen waarde staat, ga door naar stap 18.</li> </ul>  <p>← rechter functietoets</p>
<p><b>Stap 18</b></p>	<p>Voer bij [HOSTNAME] het WIPay-adres <a href="https://wt.worldline-solutions.com">wt.worldline-solutions.com</a> als volgt in:</p> <p>wt + &lt;OK&gt; + &lt;OK&gt;  worldline-solutions + &lt;OK&gt; + &lt;OK&gt;  com + &lt;OK&gt; + &lt;OK&gt; + &lt;OK&gt;</p> <ul style="list-style-type: none"> <li>○ Druk op de &lt;MENU&gt; toets om te wisselen tussen cijfers, kleine letters, hoofdletters en selecteer <u>kleine letters</u>.</li> <li>○ &lt;OK&gt; = druk op &lt;OK&gt; toets</li> <li>○ Druk voor het minteken (-) op de &lt;1&gt; toets</li> <li>○ Druk op de rechter functietoets (onder het scherm) om een stap opzij te gaan</li> <li>○ Via de &lt;CORR&gt; toets kan je de invoer wissen</li> </ul>
<p><b>Stap 19</b></p>	<p>Druk op &lt;OK&gt; bij [NETWERK DOMEINNAAM]</p>
<p><b>Stap 20</b></p>	<p>Voer poortnummer &lt;9001&gt; in en druk op &lt;OK&gt;</p>
<p><b>Stap 21</b></p>	<p>Druk op &lt;JA&gt; bij [KASSA PROTOCOL - SSL]</p>
<p><b>Stap 22</b></p>	<p>Druk op &lt;OK&gt; bij [ECR IP SSL CERTIFICAAT PAD - /etc/ssl/]</p>
<p><b>Stap 23</b></p>	<p>Druk op &lt;OK&gt; bij [ECR IP SSL SERVERCERTIFICAAT]</p>
<p><b>Stap 24</b></p>	<p>Druk op &lt;OK&gt; bij [ECR IP SSL CLIENT CERTIFICAAT]</p>
<p><b>Stap 25</b></p>	<p>Druk op &lt;OK&gt; bij [SSL-vlag voor serveridentiteit - <b>NEEN</b>]</p>
<p><b>Stap 26</b></p>	<p>Druk op &lt;OK&gt; bij [SSL-vlag voor server-CRL - <b>NEEN</b>]</p>
<p><b>Stap 27</b></p>	<p>Druk meermaals op &lt;STOP&gt; om het menu te verlaten</p>
<p><b>Herstart</b></p>	<p>De terminal gaat nu herstarten.  Wacht geduldig totdat [UW KAART AUB] in het beeldscherm verschijnt.</p>

→ Ga naar 4.2

## 4.2 WIPay services instellen

Stap 1	Druk <u>achtereenvolgens</u> op <STOP> → <OK> → <MENU>
Stap 2	Kies <3 – TERMINAL INSTELLEN>
Stap 3	Kies <10 – VOLGENDE>
Stap 4	Kies <9 – ENKEL TECHNIEKER>
Stap 5	Voer bij [ENKEL TECHNIEKER] <1235789> in en druk op <OK>
Stap 6	Kies <10 – VOLGENDE>
Stap 7	Kies <1 – CONFIGURATIE>
Stap 8	Kies <1 – SERVICES>
Stap 9	Druk op <WIJZIGEN>
Stap 10	<b>SYNCHRONISATION</b> dient op [AAN] te staan <ul style="list-style-type: none"><li>• Bij [AAN] druk op &lt;VOLG&gt;</li><li>• Bij [UIT] druk op &lt;WIJZIGEN&gt; en vervolgens op &lt;VOLG&gt;</li></ul>
Stap 11	<b>BALANS</b> dient op [UIT] te staan <ul style="list-style-type: none"><li>• Bij [AAN] druk op &lt;WIJZIGEN&gt; en vervolgens op &lt;OK&gt;</li><li>• Bij [UIT] druk op &lt;OK&gt;</li></ul>
Stap 12	Controleer onderstaande waarde:  1000 0100 0000 0000 0000 0000 0000 0000  <ul style="list-style-type: none"><li>• Indien correct druk op &lt;OK&gt;</li><li>• Indien niet correct druk op &lt;CHANGE&gt; en herhaal stappen 10 en 11.</li></ul>
Stap 13	Druk meermaals op <STOP> om het menu te verlaten.
Herstart	De terminal gaat nu herstarten. Wacht geduldig totdat [UW KAART AUB] in het beeldscherm verschijnt.

→ Ga naar 4.3

### 4.3 Controle

Controleer aan de hand van de melding op het beeldscherm of de betaalautomaat verbinding heeft met de WIPay-host.

Melding	Betekenis	Vervolgstappen
<b>UW KAART AUB</b>	Correcte verbinding met de WIPay host	<ul style="list-style-type: none"><li>• Voer een transactie uit via het kassasysteem om te testen of de kassaverbinding correct functioneert.</li></ul>
<b>GEEN KASSA VERBINDING</b>	Geen connectie met de WIPay host	<ul style="list-style-type: none"><li>• Herhaal de stappen van de instructie en controleer de instellingen en met name:<ul style="list-style-type: none"><li>- WIPay hostname (4.1)</li><li>- Services (4.2)</li></ul></li><li>• Heb je een WIPay-abonnement bij Worldline afgesloten? Zie hoofdstuk 2.2</li></ul>

## Bijlage A. Bonprint op een YOMANI SDLE uitzetten



Heb je een YOMANI-betaalterminal met printer op de achterzijde, dan kan je na activatie van de WIPay-kassakoppeling de printer deactiveren.

<b>Stap 1</b>	Druk achtereenvolgens op <STOP> → <OK> → <MENU>
<b>Stap 2</b>	Kies <3 – TERMINAL INSTELLEN>
<b>Stap 3</b>	Kies <10 – VOLGENDE>
<b>Stap 4</b>	Kies <9 – ENKEL TECHNIEKER>
<b>Stap 5</b>	Voer bij [ENKEL TECHNIEKER] <1235789> in en druk op <OK>
<b>Stap 6</b>	Kies <4 – HARDWARE-INSTELL.>
<b>Stap 7</b>	Kies <4 – PRINTERCONFIG.>
<b>Stap 8</b>	Druk op <WIJZIGEN>
<b>Stap 9</b>	<ul style="list-style-type: none"><li>• Selecteer met linker  toets &lt;1 – GEEN&gt;</li><li>• Bevestig met middelste  toets</li></ul>
<b>Stap 10</b>	Druk meermaals op <STOP> om het menu te verlaten.